



# 제생의세

원광대학교병원 소식을 더 빠르게 만나기

- 홈페이지 [www.wkuh.org/](http://www.wkuh.org/)
- 공식블로그 [blog.naver.com/wkuh2030](http://blog.naver.com/wkuh2030)
- 페이스북 [www.facebook.com/wkuh2030](http://www.facebook.com/wkuh2030)
- 인스타그램 [www.instagram.com/wkuh\\_org/](http://www.instagram.com/wkuh_org/)
- YouTube에서 '원광대학교병원'을 검색하세요

제 317호 2024년 11월 1일 (금)

대한민국 의료서비스의 중심, 원광대학교병원

## 원광대학교병원, 전북 최초 심방세동 전극도자절제술 1,000례 달성 “최고 수준의 부정맥 치료 전문병원”

### 심방세동(Atrial Fibrillation) 전극도자절제술, 인공심박동기(Pacemaker) 시술 각 1,000례 달성 기념식

일시: 2024년 10월 8일 (화)

장소: 원광대학교병원



원광대학교병원이 10월 8일 예방 관리센터 회의실에서 심방세동 전극도자절제술 1,000례 달성을 기념하는 행사를 개최했다. 이날 행사에는 서검석 진료처장을 비롯한 병원 임직원들이 참석했다.

이 병원은 2011년 전북 최초로 3차원 지도화 전극도자절제술을 도

입한 이후, 2021년에 500례를 넘어섰고, 2024년 9월에는 1,000례를 기록하며 급속한 성장을 보여주고 있다.

심방세동은 맥박이 불규칙한 부정맥 질환으로, 최근 유병률이 증가하고 있으며, 뇌졸중과 심부전의 주요 원인으로 꼽힌다. 기존 약물치료에

반응하지 않거나 재발하는 경우가 많아, 전극도자절제술과 같은 시술적 치료가 더욱 중요해지고 있다.

전극도자절제술은 고주파를 이용해 부정맥 원인 병변을 제거하는 시술로, 심방세동의 표준 치료법으로 자리잡았다. 특히 심방조동이나 빈맥 등 다른 부정맥을 동반하거나 심

방 구조에 변형이 있는 경우에 주로 시행된다.

이번 1,000례 달성은 지방 의료기관으로서는 선도적인 성과로 평가받고 있으며, 고령 및 기저 질환을 지닌 환자들을 대상으로 낮은 재발율과 적은 합병증이 나타난 점이 특히 의미가 크다.

순환기내과 고점석 교수는 “이번 성과는 병원 당국의 정책적 지원과 의료진의 헌신 덕분”이라며, “부정맥 시술 과정은 의료진과 지원 인력의 협력이 필수적”이라고 강조했다. 이어 “원광대학교병원 순환기내과는 부정맥 팀은 많은 시술 경험과 지속적인 학술 활동을 통해 국내 주요 부정맥 센터와 견주어도 손색이 없는 전문성을 자부한다”고 덧붙였다. 또한 “신뢰해 주신 환자들과 지역 의료진에게 감사드리며, 앞으로도 지역 환자들이 첨단 치료를 받을 수 있도록 최선을 다하겠다”고 말했다.

## 원광대학교병원, 군산 미8공군 의무부대와 우호협력 강화



원광대학교병원에서 지난 25일 군산 미8공군 의무부대 주요 관계자들이 방문해 양 기관 우호 협력 증진을 위한 Leadership 행사를 진행했다.

초청 행사에는 원광대병원 서일영 병원장을 비롯한 주요 임직원과, 미8공군 의무부대 의무부대장 O'Brien 대령과 의무부대원들이 참석하였다.

원광대병원은 지난 2018년부터 미8공군 의무부대와 원활한 의료편의 제공과 유기적인 협력체계를 구축하고 군산 미8공군 비행장에 근무하는 미 장병과 군무원 및 그

가족들이 원광대병원 내원 시 진료 및 검사, 진단, 치료 등 전 의료 부문의 최상의 의료서비스를 제공한다는 우호 업무협약 체결을 계기로 정기적인 상호 방문을 통해 유대감 공고히 했다.

이날 행사에 참석했던 미8공군 O'Brien 대령은 “긴밀한 의료서비스 협조 체계를 유지해 미8공군 부대원들의 건강을 지켜준 원광대학교병원에 감사를 드린다”고 전했다.

서일영 병원장은 “본원과 미8공군 의무부대가 오랜 기간 상호 신뢰를 바탕으로 협력관계를 지속해 왔듯, 이번 Leadership 행사를 통해 원광대병원의 첨단 의료시스템을 확인하고 유기적인 협력체계가 강화되는 계기가 되기를 바란다”고 말했다.



## 원광대학교병원 전북서부해바라기센터 김병륜 소장, 경찰청장 감사장 수상



전북서부해바라기센터 김병륜 소장

10월 21일 열린 경찰의 날 기념행사에서 원광대학교병원 전북서부해바라기센터 김병륜 소장이 경찰청장 감사장을 수상했다. 전북서부해바라기센터는 여성가족부와 전북경찰청, 전북특별자치도, 원광대학교 등 4개 기관이 협업하여 운영되는 기관으로, 365일 24시간 성폭력, 가정폭력, 성매매, 아동학대 등의 피해자에게 상담, 의료, 수사, 법률, 심리지원 등의 통합적인 ONE-STOP 서비스를 무료로

제공하고 있다. 원광대학교병원은 2017년 12월 20일 센터를 개소해 수탁 운영 중이다. 김병륜 소장은 의대 증원 사태라는 어려운 상황 속에서도 위기 피해자들에게 전문적이고 신속한 의료 지원을 제공하며 의료 공백을 없애기 위해 노력해왔다. 그의 탁월한 리더십과 센터 운영에 대한 우수한 평가는 지역사회 안전 구축에 기여

한 공로로 이번 감사장을 수상하게 됐다. 김병륜 소장은 “해바라기센터가 폭력에 노출되기 쉬운 아동과 여성 등 사회적 약자의 인권 보호와 피해자 중심의 지원 서비스로 이들에게 안전하고 정상적인 삶을 영위할 수 있도록 돕는 것에 보람을 느낀다”며, “앞으로도 피해자 보호와 지원에 최선을 다하겠다”고 소감을 밝혔다.

## 영상의학과 김유리 교수, 대한영상의학회 우수전시상 수상



영상의학과 김유리 교수

원광대학교병원 영상의학과 김유리 교수가 지난 10월 2일부터 5일까지 서울 COEX에서 열린 제80차 대한영상의학회 학술대회(Korean Congress of Radiology, KCR 2024)에서 우수전시상을 수상했다. KCR은 각국의 영상의학과 의사 및 관계자들이 최신 지견과 첨단 의료기술을 공유하는 국제학술대회로, 올해는 “환자 중심 진료를 위한 영원한 진화”라는 주제 아래 성황리에 개최되었다. 이번 대회에는 약 41개국에서 3,800여 명이 참가했다. 김유리 교수와 이영환 교수는 “복

강 내 탈장의 CT 소견: 주목해야 할 핵심”이라는 주제로 학술 전시를 기획하고 저술하였으며, 그 중요성을 인정받아 김유리 교수가 수상의 영예를 안았다. 복강 내 탈장은 복강 내 복막의 융합 이상으로 발생하는 선천적 열공 또는 외상, 수술 후 발생하는 후천적 열공으로 인해 장이 탈출되는 질환이다. 이는 약 4%의 급성 소장 폐쇄 원인으로 알려져 있다. 해당

연구는 본원에 내원한 환자의 사례를 중심으로 CT 영상에서 복강 내 탈장을 의심할 수 있는 영상의학적 소견을 고찰하고, 이를 바탕으로 수술 전 환자의 정확한 진단을 목표로 하고 있다. 원광대병원 영상의학과는 응급실에 내원한 급성복통 환자에 대한 정확한 원인 규명 및 진단과 치료를 위해 지속적으로 노력하고 있다고 밝혔다.

## 중 청다오 시립병원 'K-의료 교류 강화를 위한 방문'



원광대학교병원은 10월 17일 중국 청다오 시립병원 관계자들이 본원을 방문하여 추가적인 협력 방안을 논의하고, 의료기술을 홍보하는 행사를 개최했다. 청다오 시립병원은 1916년에 개

원한 이후 현재 약 4,000명상과 6,000여 명의 직원, 34개 진료과를 갖춘 대형 종합병원으로, 중국 내에서도 대형 종합병원이다. 원광대병원은 2010년 9월에 처음 업무협약을 체결했으며, 최근 2024년 8월 8일에는 협약을 갱신하여 양 기관의 상호 협력과 지속적인 상생 의지를 다시 한번 확인했다. 이번 행사에는 청다오 시립병원 위팅보(于腾波) 총 원장과 관계자들, 그리고 서일영 병원장이 참석했다. 양 기관은 향후 정기 학술 세미나, 의료기술 교류, 석·박사 프로그램 등의 협력을 추진하기 위한 논의

를 진행했다. 특히, 병원 라운딩에서는 로봇재활치료실, 운동재활치료실, 심뇌재활치료실, 소화기센터, Angio-CT Hybrid CT, 닥터헬기 등의 첨단 시설을 방문하며 원광대병원의 뛰어난 의료기술에 대한 큰 관심을 보였다. 서일영 병원장은 “2010년 이후 끊겼던 청다오 시립병원과의 교류가 재개되어 매우 기쁘다”며, “이번 방문을 통해 양 기관의 지속적인 협력과 상호 발전이 이루어지기를 바란다”고 전했다.

## 핵의학과 윤성수 방사선사, 대한핵의학기술학회 추계학술대회 우수 학술구연상 수상



핵의학과 윤성수 방사선사가 지난 12일 분당 서울대학교 헬스케어 혁신파크에서 열린 제70차 대한핵의학기술학회 추계학술대회 및 제12차 ASNMT에서 “PET/CT 스캔 전 혈관 외 유출의 예측”이라는 주제로 연구 발표를 진행하며 우수 학술구연상을 수상했다. PET/CT는 방사성의약품인 F-18 Fluorodeoxyglucose(FDG)를 활용하

여 주로 종양 환자에서 진단, 병기 설정, 재발 확인 및 치료 반응 평가에 널리 사용되고 있다. 이 과정에서 정맥을 통해 방사성의약품이 투여되며, 약 10%의 경우 혈관 외 유출이 관찰된다. 유출량이 많을 경우 영상의 질이 저하되고, 정량 분석에서도 오차가 발생할 수 있어 주의가 필요하다.

윤 방사선사는 PET/CT 촬영 직전 주사 부위의 선량률을 1회 측정하는 방법으로 혈관 외 유출을 예측할 수 있는 가능성을 연구하였으며, 그 결과 중등도 이상의 혈관 외 유출을 1회 측정으로 예측할 수 있음을 밝혔다.



# 원광대학교병원, 2024 노·사 단체협약 조인식



원광대학교 병원이 10월 16일 외래1관 3층 일원홀에서 2024년 노·사 단체협약 조인식을 가졌다. 이날 퇴직 전 자기 개발 휴가

등 교직원 복지증진을 위한 단체협약 체결에 노·사가 합의했다. 전현규 지부장은 “의정 갈등으로 병원경영이 어려운 상황에서 늦게나마 교섭이 마무리되어 다행이라 생각한다. 빠른 시간 내 의정 갈등이 봉합되고 의료 공백 사태가 해소되길 바란다”고 밝혔다. 서일영 병원장은 “전공의 공백 사

태로 인한 경영환경의 어려움 속에서도 노·사간 신뢰와 이를 극복하고자 하는 의지 덕분에 합의에 이를 수 있었다. 앞으로도 노·사가 협력하여 당면한 어려움들을 극복해 나가길 바란다”고 전했다.

## 원광대학교병원, 2024년 중점 연구지원사업 및 신진연구자 육성사업 과제 선정

원광대학교병원이 중점 연구지원사업 및 신진 연구자 육성사업을 공모, 연구 대상자를 선정했다.

중점 지원 연구사업 과제로는 정형외과 이상현 교수의 “클라우드 기반 만성 발목 불안정성의 정성적 코호트 구축 및 멀티모달 분석을 이용

한 진단 및 예후 AI 모델 개발”이 선정됐다.

신진연구자 육성사업 과제 공모에는 정신건강의학과 윤성훈 교수의 “기능성 장 질환(FGID)에서 기계학습 기반 뇌 기능 변화 분석 연구”, 진단검사의학과 이현승 교수의

“SFTS, 쯤쯤가무시, 렘토스피라, 한타바이러스 등 4종의 열성 질환 유발 병원체들의 동시 분석을 위한 분자기반 검사법 개발 및 평가”, 성형외과 이혜미 교수의 “하안검외반증 환자의 수술적 교정에서 원인에 따른 분류와 교정 방법 차이에 대한

후향적 연구”, 위장관외과 김민규 교수의 “비만 환자에서 로봇 카메라 보조 위소매절제술과 복강경 위소매절제술의 임상적 결과 비교 연구”가 각각 선정되었다.

## 2024년 계절 인플루엔자(독감) 직원 예방접종 실시



원광대학교병원이 지난 7일부터 11일까지 4일간에 걸쳐 전 교직원을 대상으로 4가 인플루엔자 혼합 백신 예방접종을 실시했다. 계절 인플루엔

자(독감) 예방접종은 환자, 보호자 및 내원객 등 고객들과 대면 상황이 많은 업무 환경에서 직원들을 보호하고, 감염에 취약한 환자들에게 안전한 병원 환경 제공과 원내 인플루엔자(독감) 발생 및 감염 확산을 미리 예방하는 목적에서 진행했다.

서일영 병원장은 “병원 내 안전한 환경 조성과 계절적 요인으로부터

환자와 직원을 보호하기 위해 시행하는 인플루엔자(독감) 예방접종은 매우 중요하다”며 “안전을 위한 방역과, 독감 예방접종 등 선제적 감염 예방 조치로 건강하고 안전한 병원 환경을 위해 모든 노력을 다 할 것이다”라는 각오를 전했다.

## 원광대학교병원, 제20회 간호학술제 개최



원광대학교병원 간호부가 주최한 ‘제20회 간호학술제’가 10월 22일 외래 1관 4층 대강당에서 열렸다.

이번 학술제에서 발표된 논문 중 대상은 권역응급집중치료실의 이아란 간호사가 발표한 “응급집중치료실 입원환자의 재원일수에 영향을 미치는 요인”이 차지했다. 또한, 우수상은 55병동의 최현정 간호사, 제

3집중치료실의 하승화 간호사, 신생아집중치료실의 이소진 간호사, 92병동의 조은정 간호사, 51병동의 오현경 간호사가 발표한 연구 논문이 각각 수상의 기쁨을 안았다.

이안생 간호부장은 “이번 간호학술제를 통해 학문적 역량과 임상 역량을 향상시켜 간호사로서 자긍심을 높이기를 바란다”고 전했다.

## 원광대학교병원 동호회 ‘라디오스타즈’ 디비전 리그 우승 쾌거!



는 “라디오스타즈는 병원 직원들이 모여 만든 야구 동호회로, 익산리그를 시작으로 김제리그까지 참가하며 함께 땀을 흘리며 화합과 실력을 키워가고 있다며, 팀원 모두가 최선을 다해 이룬 성과”라고 기쁨을 표했다.

원광대학교병원 소속 야구 동호회 ‘라디오스타즈’가 창단 15년 만에 디비전 리그(D6)에서 우승을 차지했다.

치열한 경쟁 속에서 뛰어난 투구로 팀의 우승을 이끈 강주원 간호사가 대회 MVP로 선정됐다.

이길주 감독은 “이번 우승은 단순한 승리가 아니라 서로를 이해하고 존중하는 계기가 되었다”라고 소감을 전했다.

특히 김대원 교수(단장/신경외과)

‘라디오스타즈’는 이번 성과를 발판삼아 향후 대회에도 참가할 계획이며, 지역사회 리그에서도 현재 1위를 기록하고 있다. 직원 모두가 함께하는 스포츠 활동은 병원 내 화합과 건강한 문화를 만들어가는 중요한 요소이기에 앞으로도 더욱 견고한 유대감을 바탕으로 멋진 경기와 결과를 위해 노력해가겠다는 소감을 밝혔다.



# 175회 WKUH 친절직원



내분비대사내과 정진우 교수

먼저 환자와 보호자가 주신 추천에 깊이 감사드립니다. 외래와 병동에서 고생해주시는 우리팀 덕분입니다. 저는 그저 말 한 마디 해주는 역할이었을 뿐, 실질적 수고는 저희 팀원과 검사실, 원무과 직원 등 모두가 함께 해주셨습니다. 앞으로도 환자의 최선의 결과를 위해 노력하겠습니다.



간호외래 내분비대사내과 최영은 간호사

평소에 무뚝뚝하다는 말을 듣고, 제가 생각해도 살갑지 않은 성격이라 고쳐야겠다고 마음가짐을 가졌습니다. 조금씩 친절해 보자 실천에 옮기는 과정에 친절직원으로 선정이 되어서 부끄럽습니다. 아직도 부족하다고 생각하나, 방문하시는 내원객과 직원분들께 더욱더 친절한 모습을 보일 수 있도록 노력하겠습니다. 감사합니다.

## 부서 탐방

### 근로자의 건강과 안전을 지키는, “기아 오토랜드 광주의원”



기아 오토랜드 광주의원은 마취 통증의학과 전문의 1명, 가정의학과 전문의 1명이 각각 1,2의원에 상주하고 있으며 구성원으로는 서주량 수간호사와 이소영 주임을 비롯하여 간호사 11명, 물리치료사 9명, 방사선사 1명으로 총 23명으로 구성되어 있습니다.

#### 전문적인 의료서비스 제공

기아 오토랜드 광주의원은 2021년 10월 1일 개원하여 기아 오토랜드 임직원과 협력업체 직원들의 건강 회복과 증진을 위하여 감기, 장염 등의 일반진료뿐만 아니라 건강검진 유소견자 상담, 근골격질환 환자의 통증 완화 치료, 독감 예방접종, CPR 교육, 응급환자 이송, 재활 치료실을 운영하고 있습니다.

#### 건강 회복을 위한 재활프로그램

반복적인 작업으로 인해 발생하는 근골격계질환 및 산업 사고로 인한 재활이 필요한 임직원에게 4, 8주간 재활치료 프로그램을 운영합니다.

재활치료 프로그램에는 운동치료, 필라테스, 요가, 수영 등 다양한 건강증진 프로그램으로 구성되어 있으며 재활치료 기간 동안 물리치료사와 1:1 근력 평가, 관절 가동 범위 평가, 통증 척도 및 일상생활의 문제점에 대해 2회 평가를 시행하고 그룹 운동과 개인 운동 및 의사와의 면담을 통해 재활자들이 건강하게 현장에 복귀하는 데 기여하고 있습니다.

#### 근골격 질환자의 통증 완화 치료

기아 오토랜드 광주의원은 근골격질환 근로자의 통증 완화를 위하여 온열치료와 파라핀, 간섭파치료, 자기장 레이더 치료, 극초단파 장치를 이용하여 물리치료실을 운영 중입니다. 특히 각 의원의 체외충격파 기계를 도입하여 기아 자동차 임직원들의 근골격 통증 완화를 위해 최선을 다하고 있습니다.

#### 질병을 예방하는 예방접종, 최고의 치료

예방접종은 병원체에 대응하는

힘을 기르기 위한 것으로 병원체를 죽이거나 약하게 해서 몸속에 넣어 우리 몸에서 항체를 만들고 이를 기억합니다. 이후 같은 종류의 병원체가 다시 공격해도 빠르게 대응할 수 있습니다. 기아 오토랜드 광주의원은 만 50세 이상의 근로자에게 폐렴, 대상포진 예방접종을 상시 접종하며 매년 가을 임직원과 협력업체 직원들의 독감예방접종을 시행하고 있습니다.

#### 근로자의 건강을 지켜주는 심폐소생술 교육

심정지 후 골든타임은 4분으로 초기 처치가 매우 중요합니다. 의료진이 도착하기 전 동료 근로자가 심정지 환자에게 빠른 조치를 취할 수 있도록 정기적으로 기아 오토랜드 임직원에게 심폐소생술 및 자동심장충격기의 교육을 실시하고 있습니다.

#### 근로자의 안전을 지켜라!

2022년 중대재해처벌법이 시행되고 산업재해 예방에 많은 관심이 쏠

아지고 있으나 현재까지도 근로 현장에는 크고 작은 산업 사고가 발생하고 있습니다. 근무 중에 발생한 사고 및 질병으로 인해 근로자는 정신 및 신체적 손상을 입게 되며 이를 예방하기 위한 산업보건센터의 역할이 중요합니다.

기아 오토랜드 광주의원은 산업보건센터로서의 역할을 다하기 위해 전문적인 의료진과 의료 장비를 구비하여 근무 중 산업사고 발생 시 신속한 응급처치 및 상급병원 후송 조치를 취함으로써 근로자의 건강손실을 최소화하여 기업의 생산성을 향상시키는데 기여하고 있습니다.





## 칭찬 합니다!

'칭찬합니다'는 교직원들의 칭찬 릴레이로 병원 곳곳에서 근무하고 있는 원광인들을 만나봅니다.



진료협력팀  
윤명화 간호사

윤명화 선생님은 100번 창구로 들어가는 환자분들을 항상 따뜻하게 맞아주시는 모습이 정말 인상적입니다. 선생님은 환자분들이 처음 병원에 들어올 때 느낄 수 있는 긴장감을 덜어주기 위해 언제나 친절하고 따뜻한 미소로 반겨주십니다. 종합안내에 부족함이 생길 때 바로 옆 100번 창구로 달려가 선생님께 여쭙보면, 선생님은 항상 자세히 설명해 주시며 마치 자신의 일처럼 도움을 주십니다.

이러한 모습은 환자분들에게 큰 믿음을 주고, 병원 전체의 분위기를 더욱 따뜻하게 만들어 줍니다. 또한, 환자뿐만 아니라 직원들에게도 항상 웃으면서 인사를 건네시는 선생님의 태도는 정말 본받고 싶은 모습입니다. 선생님의 긍정적인 마음은 주변 직원들에게도 큰 힘이 되고, 그 덕분에 더 힘차게 일할 수 있는 환경이 조성됩니다.

윤명화 선생님은 맡은 일에 최선을 다하시며, 본인 일이 아니더라도 언제나 먼저 나서서 도와주시는 분입니다. 이런 멋진 선생님이 계시기에 병원이 더욱 특별하고 따뜻한 공간이 될 수 있는 것 같습니다. 선생님께 깊은 감사의 말씀을 전하고 싶습니다.

추천인 : 총무팀 이서현 안내원

## 이달의 간호사



권역외상집중치료실  
허정은 간호사

안녕하세요. 이달의 간호사로 선정될 수 있어 감사한 마음 뿐입니다.

저와 함께 일하는 동료 간호사들, 그리고 저를 항상 응원해주시는 환자분들 덕분에 이달의 간호사에 선정될 수 있었습니다.

제가 간호사로서 가장 중요하게 생각하는 것은 바로 환자들에 대한 진심 어린 마음과 헌신입니다. 언제나 환자분들이 편안하고 안전하게 치료받을 수 있도록 노력하겠습니다.

앞으로도 환자의 회복을 위한 저의 역할에 최선을 다하겠습니다.

앞으로도 많은 격려와 응원 부탁드립니다. 감사합니다!

추천의 글 : 권역외상집중치료실 최은선 수간호사

허정은 간호사는 외상집중치료실에서 근무하며 친절하고 적극적인 성격으로 동료들과 관계가 좋고 모범적입니다.

특히 프리셉터로 신규 및 로테이션 간호사들의 적응을 도왔고, 적극적인 마인드로 행사 및 학회에 참여할 뿐만 아니라 부서내 옥창간호를 위해 내·외부 교육에 적극적으로 참여하며 자신의 역량을 키워갔습니다.

업무에 충실하며 병동의 응급환자 및 중환자를 신속 정확히 대처하는데 기여했기에 이달의 간호사로 추천합니다.

### 직 / 원 / 동 / 정



#### 반갑습니다

2024년 10월 신규임용 인사발령 기준

| 간호사          |         |
|--------------|---------|
| • 45병동       | 문연주 박지은 |
| • 51병동       | 이은아     |
| • 52병동       | 박수빈     |
| • 53응급병동     | 김현지     |
| • 62병동       | 유운지     |
| • 73병동       | 장수진 최지희 |
| • 83병동       | 오세은     |
| • 권역응급집중치료실  | 노재민 박주영 |
|              | 유찬미 이예경 |
| • 수술실        | 박형준 신정원 |
| • 신생아집중치료실   | 김효경 이선미 |
| • 전담간호팀 정형외과 | 김희진     |
| • 제1집중치료실    | 강현규 장주혜 |



#### 수고하셨습니다

2024년 9월 퇴직

| 의사        |     | 간호사            |         |
|-----------|-----|----------------|---------|
| • 건강증진센터  | 신경아 | • 응급실          | 이지영     |
| • 마취통증의학과 | 김아주 | • (83)뇌졸중집중치료실 | 장민지     |
|           |     | • 31병동         | 이유미     |
|           |     | • 61병동         | 김지은     |
| 진료지원 · 행정 |     | • 71병동         | 김채영 이은경 |
| • 원무팀     | 권의삼 | • 83병동         | 진연경     |
|           |     | • 간호 1팀        | 한나현 최나래 |
|           |     | • 간호외래 내과      | 정미숙     |
|           |     | • 수술실          | 이혜진     |
|           |     | • 신경외과집중치료실    | 심은서     |
|           |     | • 제1집중치료실      | 지성인     |



# 내 머릿속 시한폭탄, 뇌동맥류

신경외과 박은석 교수



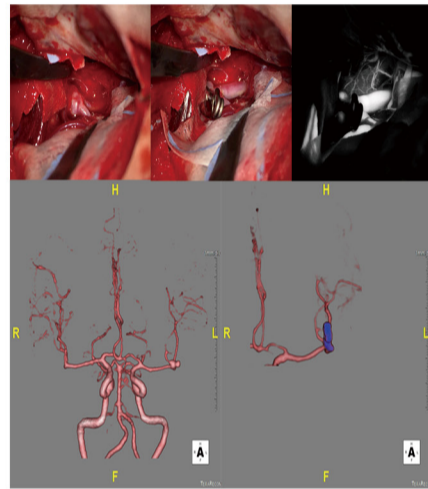
## 뇌동맥류 치료 방법

뇌동맥류 치료는 두 가지 방식이 있습니다. 첫 번째는 혈관을 통해 시행하는 혈관내 색전술이며, 두 번째는 두개골을 열어 동맥류를 결찰하는 결찰술입니다. 두가지 방법 중, 동맥류의 모양, 위치, 환자의 동반질환 상태 및 뇌출혈의 동반 여부 등을 평가한 후 환자의 상태에 따라 적절한 방법이 결정됩니다.

여러가지 위험인자 예를 들면 뇌동맥류의 크기가 크고, 잘 터지는 위치에 있으며, 또 뇌출혈의 과거력이 있는 등 위험인자를 가진 경우는 경과 관찰 보다는 치료를 고려하게 됩니다

## 예방 및 검진

뇌동맥류 예방의 가장 중요한 요소는 건강한 생활습관입니다. 금연, 정기적인 혈압 및 당뇨 검사, 건강한 식사와 운동이 필수적입니다. 특히, 상염색체 우성 다낭신질환이나 대동맥 축착증과 같은 특정 질환이 있거나 또는 가족 중 2명 이상이 뇌동맥류 진단을 받는 경우에는 정기 검진이 권장됩니다.



원광대학교병원 뇌동맥류파열 지주막하출혈환자 클립결찰술사진



원광대학교병원 뇌동맥류파열 지주막하출혈환자 코일색전술사진

뇌동맥류는 초기 증상이 없더라도 심각한 결과를 초래할 수 있는 질환입니다. 따라서, 건강한 생활을 통해 예방하고, 필요한 검진을 받는 것이 무엇보다 중요합니다.

최근 건강에 대한 관심이 높아지면서, 뇌졸중 예방을 위해 뇌 MRI와 뇌 CT 검사를 받는 사람들이 늘어나고 있습니다. 이로 인해 “뇌동맥류”라는 질환이 진단되고 치료받는 사례도 증가하고 있습니다. 오늘은 머릿속 시한폭탄이라고 불리는 뇌동맥류에 대해 자세히 알아보겠습니다.

환자들이 인생에서 처음 겪는 통증으로 묘사하기도 합니다.

## 뇌동맥류의 경과

뇌동맥류가 파열되면 뇌출혈이 발생하게 되고, 첫 번째 출혈 시 사망률은 약 15%에 이릅니다. 재출혈이 발생하면 사망률은 70% 이상으로 증가합니다. 파열 후 출혈이 일시적으로 멈출 수 있고 이는 의식소실은 발생하지 않은 상황을 말합니다. 그러나 다시 터지게 된다면 돌이킬 수 없는 상태로, 대부분 의식을 소실하고 동공확대, 호흡소실 등 심각한 상황이 될 수 있습니다.

## 뇌동맥류란 무엇인가?

뇌동맥류는 뇌혈관의 약해진 부분이 부풀어 올라 작은 풍선 같은 형태를 띠는 상태를 말합니다. 이 상태가 방치되면, 혈관벽이 터져 뇌출혈이 발생할 수 있습니다.

## 뇌동맥류 진단 방법

대부분의 경우, 뇌동맥류는 심한 두통으로 응급실에 내원한 환자에게 뇌 CT나 MRI 검사를 통해 진단됩니다. 이후 뇌혈관 조영술을 통해 더욱 정확한 진단과 치료 방법을 결정하게 됩니다. 출혈이 되지 않은 비파열성 뇌동맥류의 경우 우연히 혹은 검진 차 뇌 CT 혹은 뇌 MRI 검사를 한 후 발견이 되며, 치료방법 결정 및 정확한 평가를 위해 뇌혈관 조영술을 시행하게 됩니다.

## 뇌동맥류의 원인

뇌동맥류는 선천적 요인과 후천적 요인이 복합적으로 작용합니다. 상염색체 우성 다낭신질환과 같은 유전적 질환은 뇌동맥류 발생 확률을 높이며, 고혈압, 동맥경화, 흡연 등의 생활습관도 영향을 미칩니다. 직계 가족 중 뇌동맥류 환자가 많을 경우에도 위험이 증가합니다.

## 뇌혈관 조영술 검사란?

이 검사는 대퇴동맥이나 손목동맥을 통해 카테터라는 관을 삽입하여 뇌혈관의 상태를 확인하는 방법입니다. 이를 통해 동맥류의 크기와 위치를 평가하고, 필요한 치료 방법을 평가합니다.

## 뇌동맥류의 발견과 증상

뇌동맥류가 있다고 해서 반드시 증상이 나타나는 것은 아닙니다.

흔한 증상으로는 한쪽 눈이 잘 안 떠지는 안검하수나 시야장애를 동반하며, 뇌동맥류 파열로 출혈을 일으키게 되면 뇌압상승으로 인해 심각한 두통, 목 강직, 구토, 의식 소실 등의 증상이 발생할 수 있습니다. 특히, 파열된 경우에는 갑작스럽고 극심한 두통을 경험하게 되며, 이는

## 치료 필요 여부

파열된 동맥류는 반드시 치료가 필요하지만, 비파열성 동맥류는 크기와 위치에 따라 경과 관찰이 가능할 수 있습니다. 특히, 4mm 이하의 소규모 동맥류는 뇌출혈의 위험이 낮아 정기적인 영상 추적을 통해 경과를 살필 수 있습니다.

비파열성 동맥류를 가진 환자 중,





이 달의 법문

# 내면을 비추는 거울, 말과 글



지산 정원도 교수

세상은 성공하는 방법에 대해 많은 이야기들을 합니다. 그런데 성공의 노하우는 의외로 간단하다고 합니다. 내 마음을 사로잡는 것, 위대한 것, 오랫동안 남는 것 등은 단순 명료한 ‘한 단어’로 설명된다고 합니다. 목사이며 시민운동가였던 마틴 루터 킹은 ‘평등’을 외쳤고, 스티브 잡스는 ‘영향력’, 서울의 한 전통 과자 명장은 ‘배운 그대로’, 소문난 한 중식당 사장님은 ‘초심’이라는 단어를 강조합니다. 그 한 단어를 강조할 때 확신에 찬 말투와 흔들림 없는 눈빛은 신뢰를 줍니다. 혹시, 자신이 원하던 성공이 멀어졌다

생각한다면, 자신의 내면을 비추어 줄 수 있는 나만의 ‘한 단어’를 정해 보세요. 그 단어를 마음 깊이 챙기다 보면 나도 모르는 사이에 어느새 성공의 문턱에 와 있게 될지도 모릅니다.

우리가 말을 하고 글을 쓸 때 어떤 말을 하고 어떤 글을 쓰느냐에 따라서 그 사람의 인품이 묻어납니다. 말 한마디에 천냥 빚을 갚는다’는 속담이 있듯이 말은 우리 생활 속에서 특히 인간관계의 승패와 자신의 행불행을 좌우한다고 해도 과언이 아닙니다.

지난 9월 28일 대한불교조계종 주회, ‘2024년 국제선명상대회’가 광화문 광장에서 개최되었습니다. ‘현대인의 우울증을 해결하려면..’이란 제목으로 한 명상 전문가의 피같은 조언이 있었습니다. 현대인의 우울증 해결 방안 중 하나는, ‘타인을 배려하는 언어생활’이라고 조언합니다. 칼과 창 대량살상무기가 아닌 무심코 내뱉은 말, 가정에서나 직장에서나 함께 일하는 바로 그 사람의 말 때문에 많은 사람들이 상처받는다라는 겁니다.

글 또한 중요합니다. ‘조선왕조실록’은 조선 왕조가 자신들의 역사를 편찬한 사서입니다. 과거와 현재를 잇는 소중한 역사서로, 국보 제 151호이자 유네스코 세계기록유산입니다. 이런 기록 유산들이 한류를 일으킨 드라마 등 사극을 만들어내는 소재가 되었습니다. 작가 한강의 작품 ‘소년이 온다’는 지난달 노벨문학상 수상을 했습니다. 이 작품은 ‘5.18 광주 민주화 운동’사건을 본 것이 계기가 되었다고 합니다. 작가는 인간의 본성에 대해 즐기치게 묻습니다. 그리고 내면을 세밀하게 비추어 그 어두운 곳을 아름다운 문체로 승화시킨 인간의 이야기라 생각합니다.

이렇게 사람들이 남긴 글의 힘이 우리에게 삶의 길을 만들어 줍니다. 이와 같이 말과 글의 힘이, 우리의 삶에 지대한 영향을 미치고 역사를 만들어 갑니다.

소태산 박중빈 대종사(원불교 교조)께서는 “사람이 말 한번하고 글 한 줄 써 가지고도 남에게 희망과 안정을 주기도 하고, 낙망과 불안을 주기도 하나니, 그러므로 사람이 근

본적으로 악해서만 죄를 짓는 것이 아니라, 죄 되고 복 되는 이치를 알지 못하여 자신도 모르는 가운데, 죄를 짓는 수가 허다 하나니라”라고 말과 글의 중요성에 대해 말씀 하셨습니다.

11월! 절기상 겨울의 시작을 알리는 입동과 살얼음이 잡혀 겨울 기분이 든다고 하는 소설이 있는 달입니다. 이런 계절에, 상처로 인해 얼어붙은 마음을 녹이고 힘들어 하는 인연들을 도와주는 한 단어가 있습니다. 사랑해! 수많은 아름다운 것 중에서 ‘사랑해’보다 아름답게 만드는 것은 없다고 합니다.

내면을 비추는 거울, 말과 글. 서로 희망과 안정을 주는 말과 글로 마음이 따뜻한 계절이 되길 희망합니다.

법회안내

- 1부 법회** 매주 수요일 12:40
- 2부 법회** 매주 수요일 15:40
- 영양팀 법회** 매월 셋째주 수요일 09:40 (장소 : 교직원 식당)

**063) 859-0012**

원광대학교병원과 함께  
국민 건강과 의학발전에 동참해 주십시오.

## 병원발전기금 모금안내

원광대학교병원은 여러분의 정성으로 보내주시는 발전기금으로 새로운 도약과 미래를 준비함으로써 기부자의 숭고한 뜻을 실현해 나가겠습니다.

- 발전기금  
사용처**
- 의료, 교육 환경 개선
  - 의료장비, 임상실험 기자재 구입 등
  - 학술연구, 장학기금
  - 불우환자 지원
  - 기타 병원 및 의과대학의 발전

- 발전기금  
안내**
- 원광대학교병원을 아껴주시는 분은 누구나 참여할 수 있습니다.
  - 기부하신 후원금에 대해서는 세제 혜택을 받을 수 있습니다.
  - 후원금은 우선 약정하시고 추후 납입하셔도 됩니다.

**기부자  
문의** 원광대학교병원 총무팀 발전기금 담당  
TEL. 063) 859-2063

기부자 예우

| 구분         | 대상                | 의료비 감면         |          |          |          |         |
|------------|-------------------|----------------|----------|----------|----------|---------|
|            |                   | 건강검진           | 진찰료      | 본인부담금    |          | VIP카드   |
| 누적<br>기부총액 |                   | 본인(배우자 및 직계포함) | 본인(배우자)  | 본인(배우자)  | 본인(배우자)  | 본인(배우자) |
| 10억        | 기부금액의 10% 이내 (동일) | 무료(무료)         | 무료(무료)   | 무료(무료)   | 무료(무료)   | 발급(발급)  |
| 5억         | 기부금액의 10% 이내 (동일) | 무료(무료)         | 50%(50%) | 50%(50%) | 50%(50%) | 발급(발급)  |
| 3억         | 기부금액의 10% 이내 (동일) | 무료(무료)         |          |          |          | 발급(발급)  |
| 1억         | 기부금액의 10% 이내      |                | 무료       |          |          | 발급      |
| 5천만원       | 기부금액의 10% 이내      |                | 50%      |          |          | 발급      |
| 1천만원       | 기부금액의 10% 이내      |                |          |          |          | 발급      |
| 5백만원       | 기부금액의 10% 이내      |                |          |          |          |         |

• VIP카드 발급 혜택: 전용 창구 개설 및 무료주차  
• 상기 내용 중 배우자는 기부자 생존시까지로 한정됩니다



호남권 대학병원 최초!

# 최첨단 디지털 PET/CT 가동



암·치매·파킨슨증후군·심장질환  
조기 정밀진단 가능

문의 : 핵의학과 외래 063-859-1830, 1835

대한민국 의료서비스의 중심  

**원광대학교병원**  
 WONKWANG UNIVERSITY HOSPITAL

최상의 진료예약 및 의뢰·회송 의료서비스 제공

## 원광대학교병원 진료협력센터

원광대학교병원 진료협력센터는 협력 병·의원에서 의뢰된 환자의 "진료 예약 및 진료 의뢰·회송 업무"에 대한 패스트트랙(Fast Track)서비스 제공과 동시에 "처음 방문하시는 분들을 위한 외래 진료 예약" 서비스도 지원하고 있습니다. 원광대학교병원은 의료전달체계 정착과 지역의 보건의료발전에 기여하여 최고의 진료와 최상의 서비스를 제공할 것입니다.



문의 : 진료협력센터 063) 859-2225, 2226

|            |              |               |              |             |              |
|------------|--------------|---------------|--------------|-------------|--------------|
| 권역응급의료센터   | 1577-3773    | 전북금연지원센터      | 063)859-2400 | 신생아집중치료지역센터 | 063)859-1506 |
| 권역심뇌혈관질환센터 | 063)859-1991 | 전북서부해바라기센터    | 063)859-1375 | 종합건강증진센터    | 063)859-1122 |
| 권역외상센터     | 063)859-1188 | 전북지역장애인보건의료센터 | 063)859-0051 | 암센터         | 063)859-1180 |
| 권역정신응급의료센터 | 1577-3773    | 전북공공보건의료지원단   | 063)835-6700 | 국제진료협력센터    | 063)859-0123 |
| 고압산소치료실    | 063)859-1069 | 익산권지역책임의료기관   | 063)859-0066 | 진료협력센터      | 063)859-2585 |

**대표전화/전화예약**  
**1577-3773**  
 응급의료전용헬기 063)837-8334~6  
 (항공의료팀)